

A large, stylized orange outline letter 'B' is positioned on the left side of the slide. It is the first letter of the word 'BUSINESS'.

BUSINESS RANUA

Ranuan kaivosohjelma 2024 - 2030

23.11.2023

A large, stylized orange outline letter 'R' is positioned at the bottom left of the slide. It is the second letter of the word 'RANUA'.

Ranuan kaivosohjelma on hyväksytty

Elinkeinoitiimissä	16.11.2023
Kunnanhallituksessa	11.12.2023
Kunnanvaltuustossa	18.12.2023

Kaivosohjelma on laadittu Suhangon kaivokseen valmistautuminen –selvityshankkeessa. Hanke toteutettiin Lapin liiton AKKE-rahoituksella.



LAPIN LIITTO

Sisältö

Matka kohti kaivosohjelmaa

Katsaus nykytilaan

Vaikutukset

Päämäärät

Tavoitteet ja toimenpiteet

Strategiset hankkeet

Kaivosohjelman mittaaminen ja seuranta



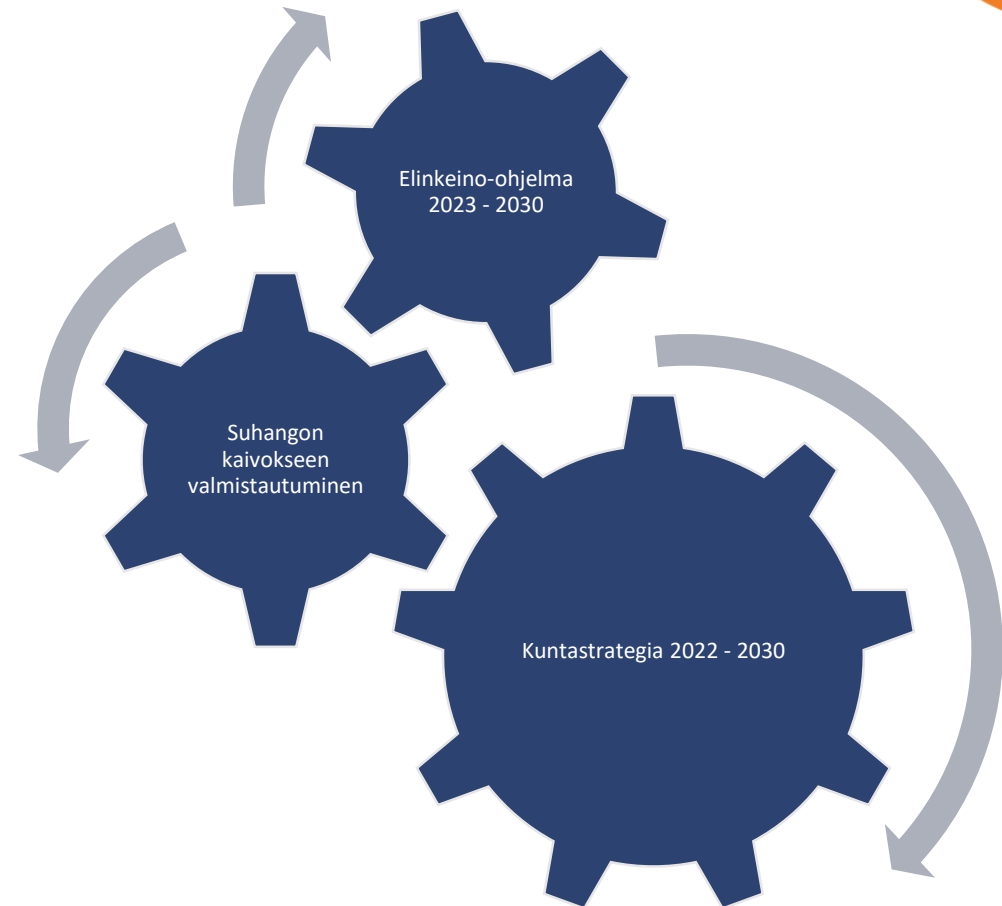
Matka kohti kaivosohjelmaa

Ranuan kunnan elinkeinojen kehittäminen perustuu kuntastrategiaan 2022 – 2030 ja elinkeino-ohjelmaan 2023 – 2030.

Kaivosohjelmaa 2024 – 2030 on valmisteltu yhteistyössä alueen yrittäjien, yhteistyökumppaneiden, Suhanko Arctic Platinum Oy:n, luottamushenkilöiden ja kuntalaisten kanssa.

Valmistelussa on hyödynnetty mm. kuntastrategiaa ja elinkeino-ohjelmaa varten kerättyä aineistoa sekä Suhangon kaivoksen aluetaloudellisten vaikutusten selvitystä. Lisäksi kaivosohjelmaan varten on teetetty konsulttitoimisto MDI:llä Ranuan kunnan väestöennuste ja saatu tietoa ja aineistoa mm. Sodankylän, Kittilän ja Sotkamon kaivoskokemuksista.

Kaivosohjelma noudattaa elinkeino-ohjelman 2023 - 2030 päämääriä ja tavoitteita, mutta siihen on määritelty toimenpiteitä kaivoksen mukanaan tuomien haasteiden ylittämiseksi ja mahdollisuuksien hyödyntämiseksi. Lisäksi uutena päämääränä kaivosohjelmaan on tuotu kestävyys ja vastuullisuus.



2023

Selvityshankkeen käynnistäminen

Vierailut Kevitsan kaivoksella sekä Sotkamon kunnassa

Kuntaorganisaation työryhmätyöskentelyt

Suhanko yleisö- ja yritystilaisuudet

Kaivosohjelmatyöpajat 1 ja 2

Kaivokset ja malminetsintä Lapissa

Lapissa on toiminnassa viisi kaivosta, yhden kaivoksen uudelleen avaamista suunnitellaan ja kaivosprojekteja on neljä.

Malminetsintä keskittyy entistä enemmän Lappiin, jonne kohdistui 81 % Suomessa tehtävästä malminetsinnästä vuonna 2022. Malminetsinnän kasvua vauhdittavat vihreän siirtymän tarvitsemat metallit ja taloudellisen ja maailmanpoliittisen tilanteen epävarmuuden kiihdyttämä kullan hinnan nousu.

Suomen maaperästä on mahdollista löytää vihreän siirtymän tarvitsemia metalleja ja kultaa. Näitä kaikkia etsitään.

Kaivos, toiminnassa

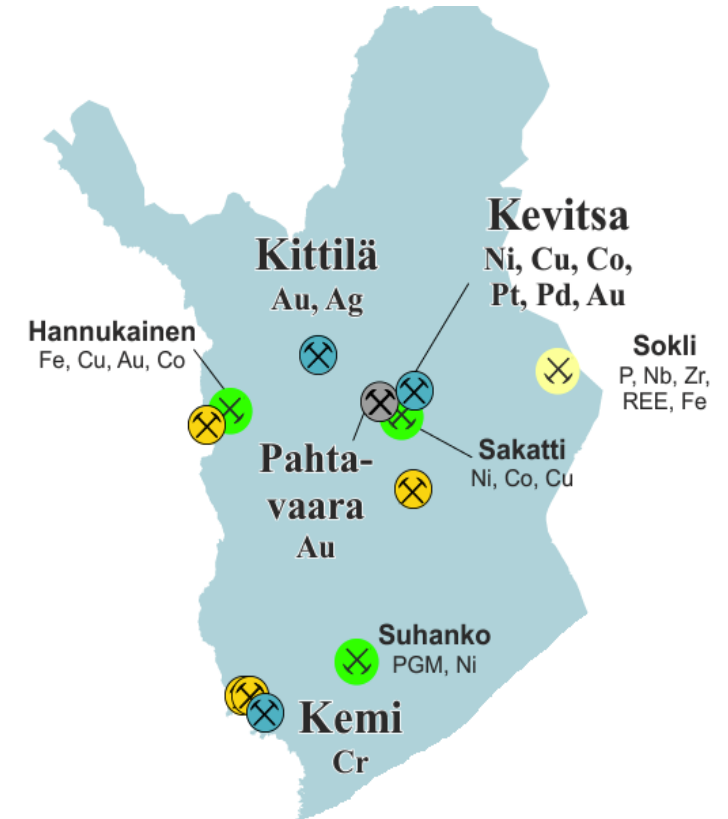
- ⊗ Metallimalmi
- ⊗ Teollisuusmineraali

Kaivos, uudelleen avaaminen suunnitteilla

- ⊗ Metallimalmi

Kaivosprojekti*

- ⊗ Metallimalmi
- ⊗ Teollisuusmineraali



Malminetsintä Ranualla ja lähialueilla

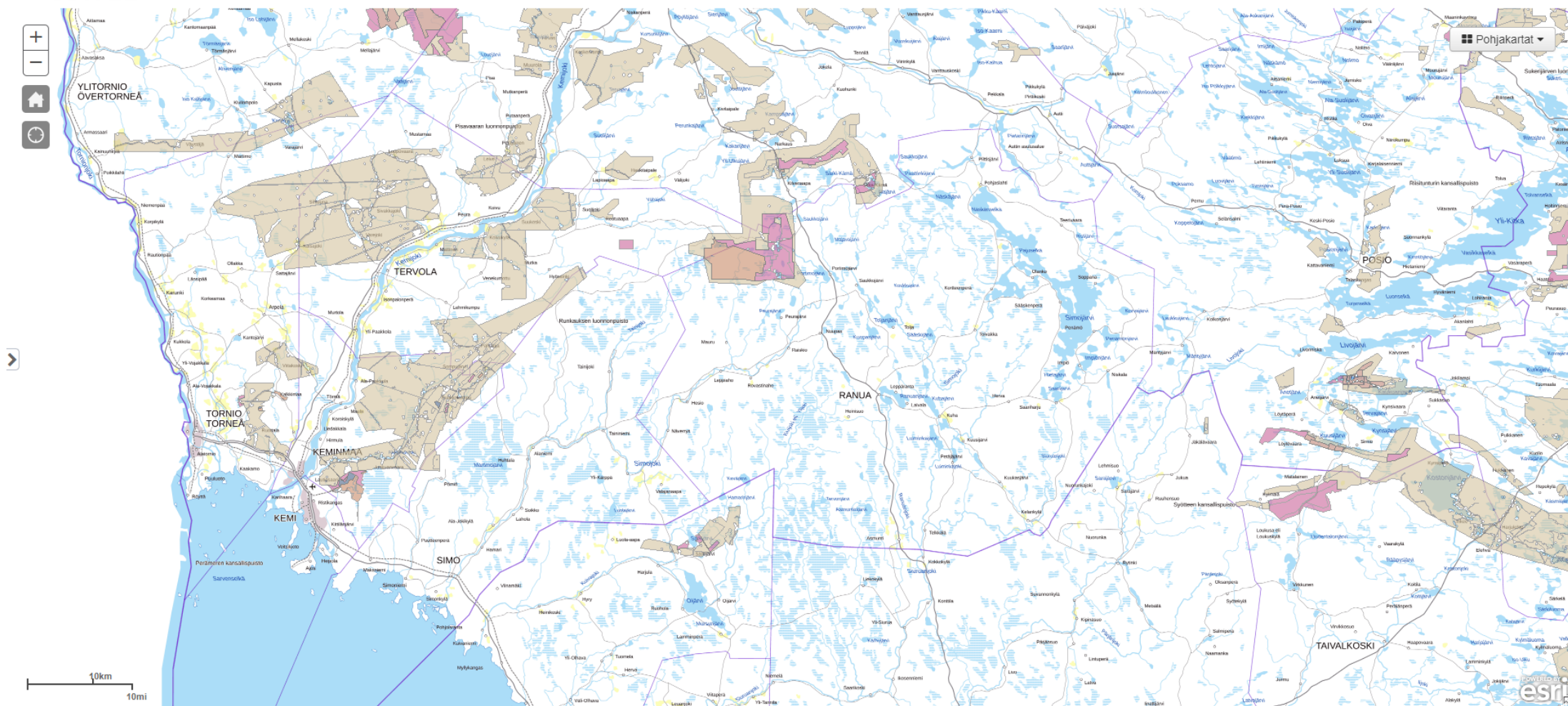
tukes

Kaivosrekinerin karttapalvelu

Tietoa kaivoslain mukaisten hakemusten ja päätösten alueista, Pohjakartat © Maanmittauslaitos

Ohjeet Palaute Kaivostoiminta

Katsaus nykytilaan





Suhangon kaivoksen lupatilanne ja aikataulu

Katsaus nykytilaan

Suhanko on monimetalliesiintymä:

Suhangon platinaryhmän metalliesiintymä on Euroopan suurin. Suunnitellut päätuotteet ovat palladium, platina, kupari ja nikkeli. Lisäksi kaivos tuottaisi vähäisemmässä määrin kobolttia, kultaa ja rodiumia

Malmia louhitaan ja rikastetaan ensin 5 miljoonaa tonnia vuodessa ja muutaman vuoden jälkeen tuotanto on 10 miljoonaa tonnia/vuosi.

Kaivoksen elinkaareksi on laskettu 22 vuotta, mutta todennäköisesti käyttöikä jatkuu alueen mineraalivarantojen ansiosta.

Yhtiön tavoitteena on tehdä vuonna 2024 investointipäätös ja käynnistää kaivoksen rakennustyöt. Rakennusvaiheen on arvioitu kestävän 2-3 vuotta ja työllistävän noin 1000 henkilöä. Toimivan kaivoksen suora työllistävyysvaikutus on noin 400 henkilötyövuotta.

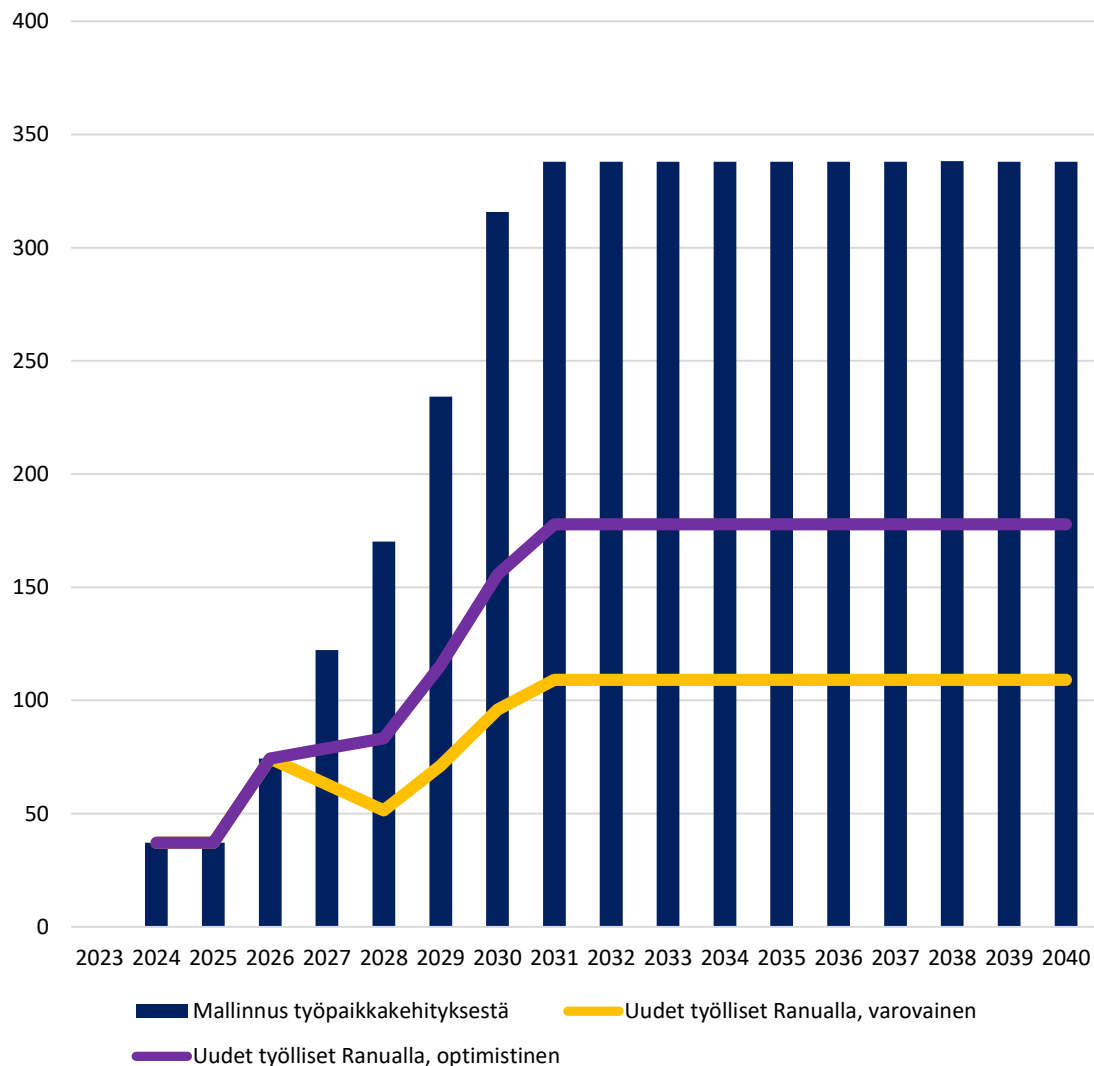
Suhanko Arctic Platinum Oy (SAP) on CD Capital Natural Resources Fund III L.P.:n kokonaan omistama suomalainen tytäryhtiö.

Kaivostien rakentaminen on aloitettu kesällä 2023 ja se valmistuu syksyllä 2024

Suhangon kaivoshankkeen lupien tilanne

Kaavoitus			
Maakuntakaava	<input checked="" type="checkbox"/>	Voimassa	Suhangon kaivospiiri + Suhanko Pohjoinen
Yleiskaava	<input checked="" type="checkbox"/>	Voimassa	Suhangon kaivospiiri
Asemakaava	<input checked="" type="checkbox"/>	Voimassa	Rikastamoalue
YVA (kaivostoimintaa koskeva)	<input checked="" type="checkbox"/>	Valmistunut	Hyväksytty 2014
Kaivospiiri (kaivoslupa)	<input checked="" type="checkbox"/>	Voimassa	
Kaivosturvallisuuslupa	<input checked="" type="checkbox"/>	Voimassa	
Purkuputki-YVA	<input checked="" type="checkbox"/>	Valmistunut	Yhteysviranomaisen perusteltu päätelmä 15.12.2022
Kaivostielupa	<input checked="" type="checkbox"/>	Voimassa	Traficom'ilta lupapäätös 7.11.2022
Poikkeamisluvat (LsL)	<input checked="" type="checkbox"/>	Voimassa	Myönnetty Q1/2023 (suovalkku ja viitasammakko)
Uusi Natura 2000 -arviointi	<input checked="" type="checkbox"/>	Valmistunut	Liitetään osaksi ymp.- ja vesitalouslupahakemusta
Ympäristölupa	<input checked="" type="checkbox"/>	Voimassa	Päivitetään, hakemus jätetty vireille 28.4.2023
Vesitalouslupa	<input checked="" type="checkbox"/>	Voimassa	
Kaivoslupahakemus (apualue)	<input type="checkbox"/>		Hakemus (käyttöoikeus purkuputkialueeseen) jätetty vireille 9.3.2023
Pato-, kemikaali- ja rakennusluvat		Suunnitelmat ensin valmiiksi	Hakemukset kannattavuusselvityksen jälkeen

Työpaikkojen ja työllisten kumulatiivinen kehitys
investoinnin seurauksena 2023-2040



Ranualle syntyvät työpaikat ja Ranualta työllistyvät

Kuviossa on esitetty mallinnusta Ranualle syntyvistä työpaikoista ja Ranualta työllistyvistä mallinnuksen perusteella vuositasolla kumulatiivisena muutoksena.

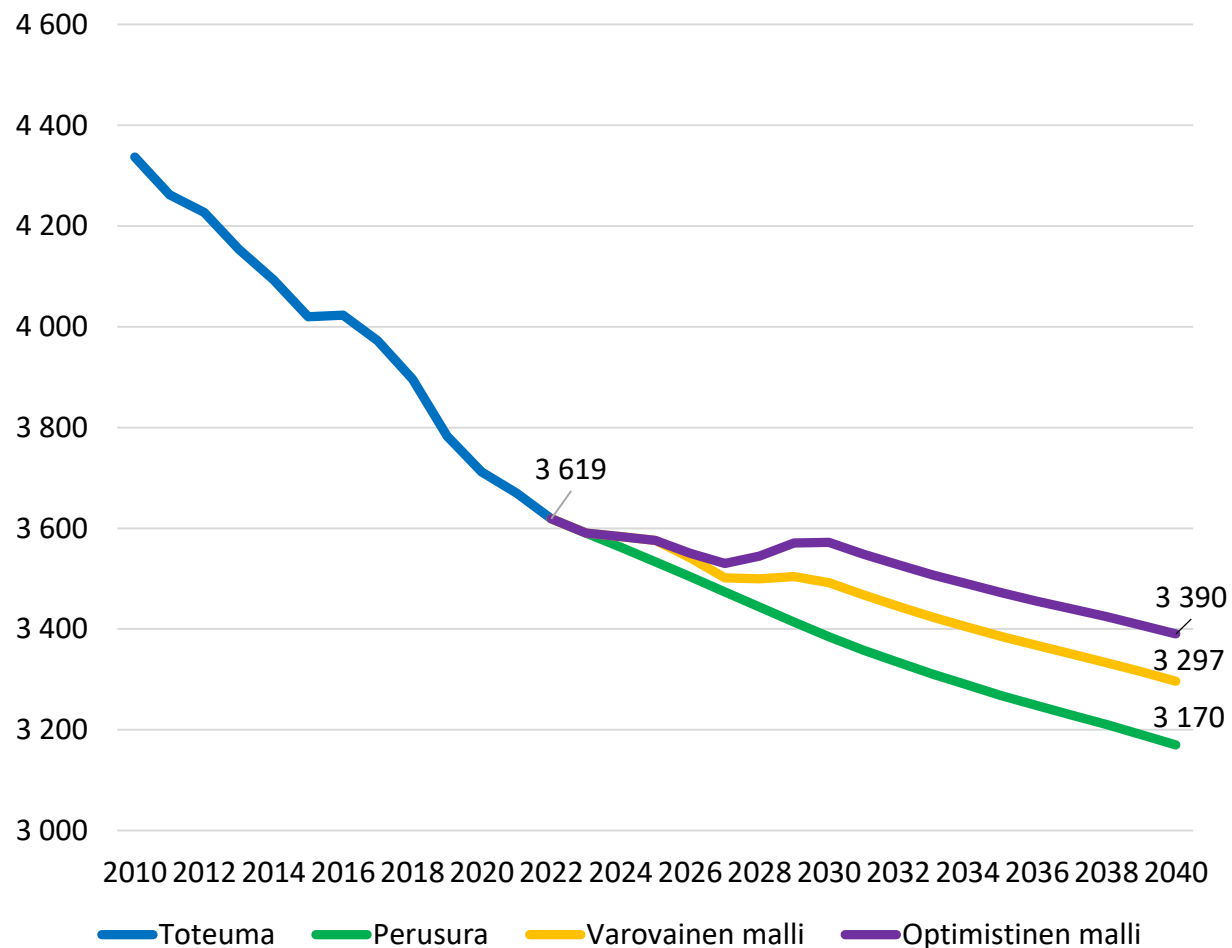
- Mallinnuksen olettamien perusteella **Ranualle syntyisi 340 uutta työpaikkaa kaivosinvestointiin liittyen**. Suurin osa työpaikoista olisi suoria kaivosinvestointiin sidottuja työpaikkoja, mutta noin viidennes työpaikoista olisi välillisiä työpaikkoja.
- **On huomionarvoista, että merkittävä osa kaivoksen työpaikoista kirjaantuu muiden kuntien alueille, vaikka *de facto* nämä sijaitisivat Ranuan alueella.**
- Työpaikkojen määrä kasvaisi etenkin kaivannaisteollisuudessa, mutta myös esimerkiksi rakentamisen sekä tukku- ja vähittäiskaupan aloilla työpaikkojen määrä kasvaisi.
- **Alueella asuvien työllisten kehitys ei olisi yhtä vahvaa**, johtuen etenkin Rovaniemen läheisyydestä. **Varovaisen kehityksen skenaariossa** kunnassa asuvien työllisten määrä kasvaisi ensin noin 74 henkilöön rakentamisvaiheen huipussa, ja nousisi noin 103 työlliseen rakentamisvaiheen huipussa. **Optimistisen kehityksen skenaariossa** kaivoksen toiminnan ollessa huipussa kunnan työllisten määrä olisi kasvanut noin 180 henkilöllä.

Ennakoitu väestönkehitys 2022-2040

Vaikutukset

- *Kuviossa on tarkasteltu toteutunutta väestönkehitystä vuosien 2010-2022 aikana ja ennakoitua väestönkehitystä kolmessa eri skenaariossa vuosien 2022-2040 aikana.*
- Ranuan väkiluku on supistunut 718 henkilöllä eli 16,6 prosentilla vuosien 2010-2022 aikana.
- **Ranuan väestönkehitys vaihtelee eri skenaariossa vuosien 2022-2040 aikana.**
- **Perusuran skenaariossa** väkiluvun ennakoidaan laskevan 449 henkilöllä eli 12,4 prosentilla.
- **Varovaisessa skenaariossa** (maltillinen osuus uudesta työvoimasta muuttaa Ranualle) väkiluvun ennakoidaan laskevan **322 henkilöllä eli 8,9 prosentilla**. Kehitys tasaantuisi 2020-luvun lopun ajaksi.
- **Optimistisessä skenaariossa** (kohtuullinen osuus uudesta työvoimasta muuttaa Ranualle) väkiluvun ennakoidaan laskevan **229 henkilöllä eli 6,3 prosentilla**. Väestö kasvaisi hieman 2020-luvulla, mutta 2030-luvun kehitys jää heikoksi
- **Väestönlaskun taustalla ovat etenkin kuolleiden syntyneitä suurempi määrä**. Edes kaivosinvestoinnin merkittävien vaikutusten toteutuessa supistuminen ei pääty kuin väliaikaisesti.

Väestönkehitys 2022-2040



Päämäärät

Päämäärä 1: Kehittyvät yritykset

Päämäärä 2: Vahva kuntabrändi

Päämäärä 3: Osaava työvoima

Päämäärä 4: Kestävyys ja vastuullisuus



1.1 Yritysten kasvu- ja kehitysmahdollisuuksien tunnistaminen ja tukeminen

- Haetaan aktiivisesti erilaisia ranualaisia yrityksiä hyödyttäviä kaivosalaan ja sen tukipalveluihin liittyviä koulutuksia, tapahtumia ja tilaisuuksia
- Järjestetään tutustumismatkoja alan yrityksiin, kaivoksiin ja kaivospaikkakunnille
- Varmistetaan, että yritykset osaavat käyttää tarjolla olevia rahoitus- ja asiantuntijapalveluita
- Tehdään aktiivista työtä sen eteen, että ranualaiset yritykset laajentaisivat toimintaansa myös muille kaivospaikkakunnille
- Tehdään aktiivista työtä TE-palveluiden ja rekrytointiyritysten kanssa työvoiman saatavuuden tukemiseksi

1.2 Vaikuttava kumppanuus

- Kohdistetaan markkinointia potentiaalisten kansainvälisen työvoiman lähtöalueille ja tehdään aktiivista yhteistyötä lähtöalueilla toimivien Ranualla työvoimaa rekrytoivien rekrytointiyritysten kanssa
- Osallistutaan aktiivisesti House of Laplandin osaajamarkkinoinnin ohjelmaan
- Kehitetään kuntaorganisaation kykyä palvella sekä kansainvälisiä että kotimaisia yrityksiä asettautumisessa Ranualla
- Tehdään aktiivista yhteistyötä alueen oppilaitosten kanssa kieli-, kulttuuri- ja ammattikoulutuksen järjestämiseksi

1.3 Kilpailukykyinen toimitila- ja tonttitarjonta

- Varmistetaan tonttitarjonta oikeilla paikoilla
 - Tehdään yhteistyötä alueiden maanomistajien kanssa ja varaudutaan hankkimaan maata strategisesti tärkeiltä alueilta keskustaajaman läheltä
 - Kaavoitetaan alueet ja rakennetaan tarvittava infra
- Varmistetaan toimitilatarjonta oikeissa paikoissa
 - Panostetaan toimitilarakentamisen lupaprosessien nopeaan käsittelyyn
 - Varmistetaan Ranuan Infra Oy:n kyky mahdollistaa nopea rakentaminen vesi-, valokuitu- ja kaukolämpöliittymien osalta
 - Markkinoidaan tontteja aktiivisesti sekä toimitilojen tarjoajille että kiinteistöalan toimijoille
 - Lisätään Ranuan Infra Oy:n toimitilatarjontaa
 - Tarjotaan yksityisille toimijoille mahdollisuus ilmoittaa vapaista toimitiloista Business Ranuan hallinnoimilla verkkosivuilla

2.1 Vahva kuntaviestintä

- Vahvistetaan ranualaisten päättäjien ja johtavien viranhaltijoiden valmiuksia toteuttaa vaikuttajaviestintää ja edunvalvontaa kaivoksiin liittyvissä asioissa
 - Työkalut (presentaatiot ja fact sheetit), sisäiset vaikuttajaviestintään ja edunvalvontaan keskittyvät workshopit ja koulutukset
- Hyödynnetään tehokkaasti verkostoja: Lapin liitto, REDU, House of Lapland, Rovaniemen ympäristölautakunta, Lapin ja Rovaseudun SYP-verkostot, Lapin Kauppakamari, Ranuan Seudun Matkailu Oy, puoluejärjestöt
- Tehdään viestintää kaivosyhtiön, ELY:n, TE-palveluiden, SYKE:n, GTK:n, Tukesin ja muiden sidosryhmien kanssa avoimen ja ajantasaisen tiedon tarjoamiseksi
- Päivitetään kriisiviestintään liittyvät suunnitelmat kaivoksen tuomilla vaikutuksilla

2.2 Ranuan näkyvyyden kasvattaminen

- Lisätään kaivostoimialasta ja tukipalveluista kertovaa markkinointia sekä asukas- että yritysmarkkinoinnissa
- Markkinoidaan Ranuan kaivostoiminnan liiketoimintamahdollisuuksia sekä kotimaisille että ulkomaisille yrityksille
- Ranuan kaivokseen liittyvien työpaikkojen markkinointi kotimaassa
 - Pääpaino on Oulun seudussa, koska siellä asuu eniten työkäistä väestöä ja paljon Ranualta pois muuttaneita
 - Osallistutaan kaivosalan messuille
- Tehdään Ranuan kaivostyöpaikkojen markkinointia ulkomaille yhteistyöprojekteissa
- Lisätään Ranuan kaivostyöpaikkojen ja Ranuan tunnettuutta Suomessa asuvien maahanmuuttajien keskuudessa
- Järjestetään säännöllisesti Ranuan elinkeinofoorumi

3.1 Kilpailukykyinen asunto- ja tonttitarjonta

- Ranuan asunto-ohjelman laatiminen 2024
 - Asunto-ohjelmassa mm. linjataan kuntakonsernin oma asuntorakentaminen sekä yhteisprojekteihin osallistuminen ja määritellään keinot asuntorakentamisen aktivoimiseksi
- Saatetaan kaavoitetut alueet rakentamisen piiriin rakentamalla tarvittava infra
- Ranuan maapoliittisen ohjelman laatiminen 2024
 - Maapoliittisessa ohjelmassa mm. määritellään toimintalinja sekä toimintatavat joita maapolitiikassa käytetään. Linjattavia asioita on esimerkiksi strategisten maa-alueiden hankinta, etuosto-oikeuden käyttäminen, rakentamiskehotusten ja vastaavien keinojen määrittely rakentamattomien tonttien saamiseksi rakentamisen piiriin
- Ranuanjärven ympäristön yleiskaavan päivitys ja asemakaavan laajennus
- Portimon yleiskaavan päivitys
- Luodaan online-markkinapaikka, jossa sekä yksityiset tonttien omistajat, alueen kiinteistövälittäjät sekä kunta tarjoavat tontteja ostettavaksi/vuokrattavaksi

3.2 Osaamisen kehittäminen ja osaavan työvoiman saatavuus

- Varhaiskasvatuksen tarpeen odotetaan kasvavan
 - Varaudutaan vuoro- sekä päivähoidossa 4-5 henkilön ja esiopetuksessa 2-3 henkilön lisäykseen
- Työperäisten maahanmuuttajien ja heidän perheiden määrän odotetaan kasvavan
 - Varaudutaan hankkimaan tulkkauspalveluita ja lisätään henkilökunnan koulutusta sekä kuntalaisten infoja maahanmuuttajien kohtaamisesta ja monikulttuurisuudesta
- Vahvistetaan kaivosalan tuntemusta koulutuspolulla kehittämällä kunnan henkilökunnan osaamista
- Luodaan yhteydet keskeisten kaivosalaan liittyvien koulutusorganisaatioiden kanssa
 - REDU, Lappia, OSAO, Riveria
 - Lapin AMK, Oulun AMK, Kajaanin AMK, Centria AMK
 - Lapin yliopisto, Oulun yliopisto, Aalto-yliopisto, Helsingin yliopisto, Turun Yliopisto, Åbo Akademi
- Asettautumispalveluiden toteuttaminen
 - Kunta ottaa vastuun työntekijöiden ja heidän perheidensä asettautumisesta ja kotouttamisesta Ranualle. Kunnan tärkein kumppani palveluiden tuottamisessa on Ranuan Infra Oy
 - Luodaan selkeä palveluprosessi ja määritellään vastuuhenkilöt palveluiden tuottamiseen
 - Palveluprosessiin suunnitellaan ratkaisut kansainvälisen työvoiman palvelemiseksi

4.1 Yritysten kestävä ja vastuullinen toiminta

- Vahvistetaan yritysten osaamista kestävyysraportoinnista ja sen vaikutuksista alihankintaverkostoihin
- Osallistutaan kestävyysraportointiin ja vihreään siirtymään liittyviin ranualaisia yrityksiä hyödyttäviin yhteishankkeisiin
- Edesautetaan yrityksiä luomaan kestävydestä ja vihreästä siirtymästä kilpailutekijöitä
- Tuodaan esiin vastuullisuusraportoinnin vaikutuksia yritysrahoituksen saatavuuteen

4.2 Sosiaalinen hyväksyttävyys

- Luodaan kaivostoimijoille mahdollisuuksia paikallisten ihmisten työllistämiseen sekä lähituotteiden- ja palveluiden hyödyntämiseen
- Mahdollistetaan kaivostoimijoille osallistuminen ranualaisten yhdistysten ja muiden toimijoiden toimintaan
- Edesautetaan kaivoksen toimintaan liittyvien yleisötilaisuuksien ja vierailujen säännöllistä järjestämistä
- Hyödynnetään kansalaisopistotoimintaa kaivostietoisuuden lisäämisessä sekä kaivostyöntekijöiden asettautumisessa
- Selvitetään mahdollisuutta perustaa kaivosyhtiön, kunnan ja yritysten rahoittama säätiö, joka tukee muuttavien perheiden muuttamista ja asettautumista Ranualle

4.3 Ekologinen kestävyys

- Järjestetään säännöllisiä tapaamisia kaivosyhtiön, valvovien viranomaisten, naapurikuntien ja alueen asukkaita edustavien tahojen kesken
- Edesautetaan ajantasaisen, puolueettoman ja oikean vastuullisuuteen ja kestävyteen liittyvän läpinäkyvän ja ymmärrettävän tiedon saatavuutta
- Osallistutaan kaivosalan ekologista kestävyttä parantaviin yhteishankkeisiin
- Osallistutaan Lapin liiton älykkään erikoistumisen Arktinen teollisuus ja kiertotalous -klusterin toimintaan
- Lisätään kestävyteen ja vihreään siirtymään liittyviä opintoja Ranuan lukiossa

Strategiset hankkeet 2024 - 2026

**Ranuan asunto-
ohjelma**

Toteutus 2024

**Ranuan maapoliittinen
ohjelma**

Toteutus 2024

**Kaavoitus ja infran
rakentaminen**

Toteutus 2024 - 2026

**Työperäisen
maahanmuuton –hanke**

Toteutus 2024 - 2026

**Tietoa ja tukea –
tiedonvälityshanke**

Toteutus 2024 - 2026

Kaivosohjelman mittaaminen ja seuranta

Kaivosohjelmassa olevia päämääriä, tavoitteita ja toimenpiteitä mitataan ja seurataan säännöllisesti.

Ranua seuraa tavoitteita **Kuntakortin** avulla, josta löytyy ajantasaisimmat tiedot **väestö-, vetovoima-, työllisyys-, koulutus- ja hyvinvointi-, yritys- ja tulodynamiikasta**.

Kaivosohjelman tavoitteita ja toimenpiteitä päivitetään tarvittaessa Ranuan kuntastrategian ja muiden strategisten ohjelmien tavoitteiden mukaisesti.

Kaivosohjelman toimeenpanon etenemisestä ja tuloksista viestitään avoimesti. Välitavoitteiden kautta pystytään seuraamaan, eteneekö kaivosohjelman toteutus haluttuun suuntaan.

Kaivosohjelman keskeiset mittarit

Kehittyvät yritykset

- Yrityskannan kehitys
- Avoimen sektorin työpaikkojen määrän kehitys
- Yrittäjien kuntabarometrin elinkeinopolitiikan keskiarvo

Vahva kuntasbrändi

- Ranuan näkyvyys valituissa medioissa (LianaMonitorin mediaseuranta)

Osaava työvoima

- Verokertymä
- Vieraskielisten työntekijöiden määrä
- Yritysten kokemus osaavan työvoiman saatavuudesta

Kestävyys ja vastuullisuus

- Yleisötilaisuuksien määrä
- Yhteistyöprojektien määrä
- Ympäristölupaehtojen toteutuminen
- Määräajoin toistuva asukaskysely

www.businessranua.fi

Keskustie 34, 97700 Ranua

RANUA

